

Mod. A - STATO PATRIMONIALE

	31/12/2022	31/12/2021
ATTIVO		
A) QUOTE ASSOCIATIVE O APPORTI ANCORA DOVUTI	€ -	€ -
B) IMMOBILIZZAZIONI		
I - Immobilizzazioni immateriali		
1) costi di impianto e di ampliamento	€ -	€ -
2) costi di sviluppo	€ -	€ -
3) diritti di brevetto industriale e diritti di utilizzazione delle opere dell'ingegno	€ -	€ -
4) concessioni, licenze, marchi e diritti simili	€ -	€ -
5) avviamento	€ -	€ -
6) immobilizzazioni in corso e acconti	€ -	€ -
7) altre	€ 800.041	€ 1.165.042
Totale immobilizzazioni immateriali	€ 800.041	€ 1.165.042
II - Immobilizzazioni materiali		
1) terreni e fabbricati	€ -	€ -
2) impianti e macchinari	€ -	€ -
3) attrezzature	€ -	€ -
4) altri beni	€ 707	€ 890
5) immobilizzazioni in corso e acconti	€ -	€ -
Totale immobilizzazioni materiali	€ 707	€ 890
III - Immobilizzazioni finanziarie		
1) partecipazioni in:		
a) imprese controllate	€ -	€ -
b) imprese collegate	€ -	€ -
c) altre imprese	€ -	€ -
Totale partecipazioni	€ -	€ -
2) crediti		
a) imprese controllate		
esigibili entro l'esercizio successivo	€ -	€ -
esigibili oltre l'esercizio successivo	€ -	€ -
Totale crediti imprese controllate	€ -	€ -
b) imprese collegate		
esigibili entro l'esercizio successivo	€ -	€ -
esigibili oltre l'esercizio successivo	€ -	€ -
Totale crediti imprese collegate	€ -	€ -
c) verso altri enti del Terzo settore		
esigibili entro l'esercizio successivo	€ -	€ -
esigibili oltre l'esercizio successivo	€ -	€ -
Totale crediti verso altri enti del Terzo settore	€ -	€ -
d) verso altri		
esigibili entro l'esercizio successivo	€ -	€ -
esigibili oltre l'esercizio successivo	€ -	€ -
Totale crediti verso altri	€ -	€ -
Totale crediti	€ -	€ -
3) altri titoli	€ -	€ -
Totale immobilizzazioni finanziarie	€ -	€ -
TOTALE IMMOBILIZZAZIONI	€ 800.748	€ 1.165.932
C) ATTIVO CIRCOLANTE		
I - Rimanenze		
1) materie prime, sussidiarie e di consumo	€ -	€ -
2) prodotti in corso di lavorazione e semilavorati	€ -	€ -
3) lavori in corso su ordinazione	€ -	€ -
4) prodotti finiti e merci	€ -	€ -
5) acconti	€ -	€ -
Totale rimanenze	€ -	€ -
II - Crediti		
1) verso utenti e clienti		
esigibili entro l'esercizio successivo	€ -	€ -
esigibili oltre l'esercizio successivo	€ -	€ -
Totale crediti verso utenti e clienti	€ -	€ -
2) verso associati e fondatori		
esigibili entro l'esercizio successivo	€ -	€ -
esigibili oltre l'esercizio successivo	€ -	€ -

	<i>Totale crediti verso associati e fondatori</i>	€	-	€	-
3) verso enti pubblici					
	esigibili entro l'esercizio successivo	€	10.225	€	10.225
	esigibili oltre l'esercizio successivo	€	295.852	€	353.922
	<i>Totale crediti verso enti pubblici</i>	€	306.077	€	364.147
4) verso soggetti privati per contributi					
	esigibili entro l'esercizio successivo	€	-	€	-
	esigibili oltre l'esercizio successivo	€	-	€	-
	<i>Totale crediti verso soggetti privati per contributi</i>	€	-	€	-
5) verso enti della stessa rete associativa					
	esigibili entro l'esercizio successivo	€	-	€	-
	esigibili oltre l'esercizio successivo	€	-	€	-
	<i>Totale crediti verso enti della stessa rete associativa</i>	€	-	€	-
6) verso altri enti del Terzo settore					
	esigibili entro l'esercizio successivo	€	-	€	-
	esigibili oltre l'esercizio successivo	€	-	€	-
	<i>Totale crediti verso altri enti del Terzo settore</i>	€	-	€	-
7) verso imprese controllate					
	esigibili entro l'esercizio successivo	€	-	€	-
	esigibili oltre l'esercizio successivo	€	-	€	-
	<i>Totale crediti verso imprese controllate</i>	€	-	€	-
8) verso imprese collegate					
	esigibili entro l'esercizio successivo	€	-	€	-
	esigibili oltre l'esercizio successivo	€	-	€	-
	<i>Totale crediti verso imprese collegate</i>	€	-	€	-
9) crediti tributari					
	esigibili entro l'esercizio successivo	€	3.215	€	2.563
	esigibili oltre l'esercizio successivo	€	-	€	-
	<i>Totale crediti tributari</i>	€	3.215	€	2.563
10) da 5 per mille					
	esigibili entro l'esercizio successivo	€	-	€	-
	esigibili oltre l'esercizio successivo	€	-	€	-
	<i>Totale crediti da 5 per mille</i>	€	-	€	-
11) imposte anticipate					
	esigibili entro l'esercizio successivo	€	-	€	-
	esigibili oltre l'esercizio successivo			€	-
	<i>Totale crediti imposte anticipate</i>	€	-	€	-
12) verso altri					
	esigibili entro l'esercizio successivo	€	-	€	-
	esigibili oltre l'esercizio successivo	€	-	€	-
	<i>Totale crediti verso altri</i>	€	-	€	-
	<i>Totale crediti</i>	€	309.292	€	366.710
III - Attività finanziarie che non costituiscono immobilizzazioni					
1) partecipazioni in imprese controllate		€	-	€	-
2) partecipazioni in imprese collegate		€	-	€	-
3) altri titoli		€	-	€	-
	<i>Totale attività finanziarie che non costituiscono immobilizzazioni</i>	€	-	€	-
IV - Disponibilità liquide					
1) depositi bancari e postali		€	414.257	€	787.157
2) assegni		€	-	€	-
3) danaro e valori in cassa		€	32	€	327
	<i>Totale disponibilità liquide</i>	€	414.289	€	787.484
TOTALE ATTIVO CIRCOLANTE		€	723.581	€	1.154.194
D) RATEI E RISCONTI ATTIVI		€	-	€	-
Totale Attivo		€	1.524.329	€	2.320.126
PASSIVO					
A) PATRIMONIO NETTO					
I - Fondo di dotazione dell'ente		€	778.352	€	778.352
II - Patrimonio vincolato					
1) riserve statutarie		€	-	€	-
2) riserve vincolate per decisione degli organi istituzionali		€	-	€	-
3) riserve vincolate destinate da terzi		€	-	€	-
	<i>Totale patrimonio vincolato</i>	€	-	€	-
III - Patrimonio libero					
1) riserve di utili o avanzi di gestione		€	254.901	€	253.750
2) altre riserve		€	389.802	€	389.802
	<i>Totale patrimonio libero</i>	€	644.703	€	643.552

IV - Avanzo/Disavanzo d'esercizio	€	(468.963) €	1.151
TOTALE PATRIMONIO NETTO	€	954.092 €	1.423.055
B) FONDI PER RISCHI E ONERI			
1) per trattamento di quiescenza e obblighi simili	€	- €	-
2) per imposte, anche differite	€	- €	-
3) altri	€	- €	-
TOTALE FONDI PER RISCHI E ONERI	€	- €	-
C) TRATTAMENTO DI FINE RAPPORTO DI LAVORO SUBORDINATO	€	20.414 €	15.562
D) DEBITI			
1) debiti verso banche			
esigibili entro l'esercizio successivo	€	520 €	-
esigibili oltre l'esercizio successivo	€	- €	16.481
<i>Totale debiti verso banche</i>	€	520 €	16.481
2) debiti verso altri finanziatori			
esigibili entro l'esercizio successivo	€	- €	-
esigibili oltre l'esercizio successivo	€	- €	-
<i>Totale debiti verso altri finanziatori</i>	€	- €	-
3) debiti verso associati e fondatori per finanziamenti			
esigibili entro l'esercizio successivo	€	- €	-
esigibili oltre l'esercizio successivo	€	- €	-
<i>Totale debiti verso associati e fondatori per finanziamenti</i>	€	- €	-
4) debiti verso enti della stessa rete associativa			
esigibili entro l'esercizio successivo	€	- €	-
esigibili oltre l'esercizio successivo	€	- €	-
<i>Totale debiti verso enti della stessa rete associativa</i>	€	- €	-
5) debiti per erogazioni liberali condizionate			
esigibili entro l'esercizio successivo	€	- €	-
esigibili oltre l'esercizio successivo	€	- €	-
<i>Totale debiti per erogazioni liberali condizionate</i>	€	- €	-
6) acconti			
esigibili entro l'esercizio successivo	€	- €	-
esigibili oltre l'esercizio successivo	€	- €	-
<i>Totale acconti</i>	€	- €	-
7) debiti verso fornitori			
esigibili entro l'esercizio successivo	€	12.688 €	94.243
esigibili oltre l'esercizio successivo	€	- €	-
<i>Totale debiti verso fornitori</i>	€	12.688 €	94.243
8) debiti verso imprese controllate e collegate			
esigibili entro l'esercizio successivo	€	- €	-
esigibili oltre l'esercizio successivo	€	- €	-
<i>Totale debiti verso imprese controllate e collegate</i>	€	- €	-
9) debiti tributari			
esigibili entro l'esercizio successivo	€	3.350 €	5.891
esigibili oltre l'esercizio successivo	€	- €	-
<i>Totale debiti tributari</i>	€	3.350 €	5.891
10) debiti verso istituti di previdenza e di sicurezza sociale			
esigibili entro l'esercizio successivo	€	16.987 €	14.032
esigibili oltre l'esercizio successivo	€	- €	-
<i>Totale debiti verso istituti di previdenza e di sicurezza sociale</i>	€	16.987 €	14.032
11) debiti verso dipendenti e collaboratori			
esigibili entro l'esercizio successivo	€	52.456 €	47.945
esigibili oltre l'esercizio successivo	€	- €	-
<i>Totale debiti verso dipendenti e collaboratori</i>	€	52.456 €	47.945
12) altri debiti			
esigibili entro l'esercizio successivo	€	24 €	-
esigibili oltre l'esercizio successivo	€	- €	-
<i>Totale altri debiti</i>	€	24 €	-
TOTALE DEBITI	€	86.025 €	178.592
E) RATEI E RISCONTI PASSIVI	€	463.798 €	702.917
Totale Passivo	€	1.524.329 €	2.320.126

Mod. B - RENDICONTO GESTIONALE

	31/12/2022	31/12/2021		31/12/2022	31/12/2021
ONERI E COSTI			PROVENTI E RICAVI		
A) Costi e oneri da <u>attività di interesse generale</u>			A) Ricavi, rendite e proventi da <u>attività di interesse generale</u>		
1) Materie prime, sussidiarie, di consumo e di merci	€ 879	€ 23.008	1) Proventi da quote associative e apporti dei fondatori	€ 175	€ 50
2) Servizi	€ 30.316	€ 78.589	2) Proventi dagli associati per attività mutualistiche	€ -	€ -
3) Godimento di beni di terzi	€ -	€ -	3) Ricavi per prestazioni e cessioni ad associati e fondatori	€ -	€ -
4) Personale	€ 232.268	€ 216.968	4) Erogazioni liberali	€ 159.508	€ 120.890
5) Ammortamenti	€ 365.123	€ -	5) Proventi del 5 per mille	€ 17.207	€ 16.893
5 bis) Svalutazioni delle immobilizzazioni materiali ed immateriali	€ -	€ -			
6) Accantonamenti per rischi ed oneri	€ -	€ -	6) Contributi da soggetti privati	€ 133.328	€ 12.236
7) Oneri diversi di gestione	€ 467.690	€ 429.893	7) Ricavi per prestazioni e cessioni a terzi	€ -	€ -
8) Rimanenze iniziali	€ -	€ -	8) Contributi da enti pubblici	€ 269.842	€ 605.375
9) Accantonamento a riserva vincolata per decisione degli organi istituzionali	€ -	€ -	9) Proventi da contratti con enti pubblici	€ -	€ -
10) Utilizzo riserva vincolata per decisione degli organi istituzionali	€ -	€ -	10) Altri ricavi, rendite e proventi	€ 1.774	€ 328
			11) Rimanenze finali	€ -	€ -
Totale	€ 1.096.276	€ 748.458	Totale	€ 581.834	€ 755.772
			Avanzo/Disavanzo attività di interesse generale (+/-)	€ (514.442)	€ 7.314
B) Costi e oneri da <u>attività diverse</u>			B) Ricavi, rendite e proventi da <u>attività diverse</u>		
1) Materie prime, sussidiarie, di consumo e di merci	€ -	€ -	1) Ricavi per prestazioni e cessioni ad associati e fondatori	€ -	€ -
2) Servizi	€ -	€ -	2) Contributi da soggetti privati	€ -	€ -
3) Godimento di beni di terzi	€ -	€ -	3) Ricavi per prestazioni e cessioni a terzi	€ -	€ -
4) Personale	€ -	€ -	4) Contributi da enti pubblici	€ -	€ -
5) Ammortamenti	€ -	€ -	5) Proventi da contratti con enti pubblici	€ -	€ -
5 bis) Svalutazioni delle immobilizzazioni materiali ed immateriali	€ -	€ -			
6) Accantonamenti per rischi ed oneri	€ -	€ -	6) Altri ricavi, rendite e proventi	€ -	€ -
7) Oneri diversi di gestione	€ -	€ -	7) Rimanenze finali	€ -	€ -
8) Rimanenze iniziali	€ -	€ -			
Totale	€ -	€ -	Totale	€ -	€ -
			Avanzo/Disavanzo attività diverse (+/-)	€ -	€ -
C) Costi e oneri da <u>attività di raccolta fondi</u>			C) Ricavi, rendite e proventi da <u>attività di raccolta fondi</u>		
1) Oneri per raccolte fondi abituali	€ 88.887	€ 130.930	1) Proventi da raccolte fondi abituali	€ 206.551	€ 232.739
2) Oneri per raccolte fondi occasionali	€ -	€ -	2) Proventi da raccolte fondi occasionali	€ -	€ -
3) Altri oneri	€ -	€ -	3) Altri proventi	€ -	€ -
Totale	€ 88.887	€ 130.930	Totale	€ 206.551	€ 232.739
			Avanzo/Disavanzo attività di raccolta fondi (+/-)	€ 117.664	€ 101.809
D) Costi e oneri da <u>attività finanziarie e patrimoniali</u>			D) Ricavi, rendite e proventi da <u>attività finanziarie e patrimoniali</u>		
1) Su rapporti bancari	€ -	€ -	1) Da rapporti bancari	€ -	€ -
2) Su prestiti	€ 786	€ 611	2) Da altri investimenti finanziari	€ -	€ -
3) Da patrimonio edilizio	€ -	€ -	3) Da patrimonio edilizio	€ -	€ -
4) Da altri beni patrimoniali	€ -	€ -	4) Da altri beni patrimoniali	€ -	€ -
5) Accantonamenti per rischi ed oneri	€ -	€ -	5) Altri proventi	€ -	€ -

6) Altri oneri	€	-	€	-						
Totale	€	786	€	611		Totale	€	-	€	-
					Avanzo/Disavanzo attività finanziarie e patrimoniali (+/-)					
					€	(786)	€	(611)		
E) Costi e oneri di <u>supporto generale</u>					E) Proventi di <u>supporto generale</u>					
1) Materie prime, sussidiarie, di consumo e di merci	€	5.442	€	3.945	1) Proventi da distacco del personale	€	-	€	-	-
2) Servizi	€	23.794	€	29.992	2) Altri proventi di supporto generale	€	-	€	-	-
3) Godimento di beni di terzi	€	-	€	-						
4) Personale	€	29.802	€	58.295						
5) Ammortamenti	€	60	€	-						
5bis) Svalutazioni delle immobilizzazioni materiali ed immateriali	€	-	€	-						
6) Accantonamenti per rischi ed oneri	€	-	€	-						
7) Altri oneri	€	4.352	€	5.988						
8) Accantonamento a riserva vincolata per decisione degli organi istituzionali	€	-	€	-						
9) Utilizzo riserva vincolata per decisione degli organi istituzionali	€	-	€	-						
Totale	€	63.450	€	98.220	Totale	€	-	€	-	-
Totale oneri e costi	€	1.249.399	€	978.219	Totale proventi e ricavi	€	788.385	€	988.511	
					Avanzo/Disavanzo d'esercizio prima delle imposte (+/-)	€	(461.014)	€	10.292	
					Imposte	€	7.949	€	9.141	
					Avanzo/Disavanzo d'esercizio (+/-)	€	(468.963)	€	1.151	

COSTI E PROVENTI FIGURATIVI

	31/12/2022	31/12/2021		31/12/2022	31/12/2021
Costi figurativi			Proventi figurativi		
1) da attività di interesse generale	€	-	€	-	€
2) da attività diverse	€	-	€	-	€
Totale	€	-	€	-	€

1)

INFORMAZIONI GENERALI SULL'ENTE

Associazione Volontari Dokita Onlus

Vicolo del Conte, 2 00148 Roma

tel. 06/66155158 fax. 06/21122018

e-mail: dokita@dokita.org

sito web: www.dokita.org

Ente iscritto nel Registro delle Persone Giuridiche – UTG di Roma n. 102/2.002

Associazione iscritta nel Registro delle Organizzazioni di Volontariato del Lazio D. 1482/95

Organizzazione non governativa (ONG) iscritta all'elenco pubblico delle Organizzazioni della Società civile art. 26, L. 125/2014 – D.n. 2016/337000184/6

Iscritta all'Anagrafe delle onlus – DR L Prot. n. 0028217 del 21/04/2015, Settore ONG, art. 32, L. 125/2014

Iscritta al RUNTS con numero di repertorio 81180, del 23/11/2022

Cod. Fisc. 96117750586

MISSIONE PERSEGUITA

L'Associazione Volontari Dokita è nata nel 1970 con l'obiettivo di promuovere i diritti umani e aiutare le popolazioni più svantaggiate nel mondo. Sorta per iniziativa di un gruppo di volontari laici costituitosi all'interno delle strutture della Congregazione dei Figli dell'Immacolata Concezione (di seguito CFIC), da anni si occupa di sostenere le persone che vivono in condizione di maggiore bisogno.

Dokita ha mosso i suoi primi passi in Africa, quando Fratel Clemente Maino, religioso e missionario della CFIC, nel 1970 giunse a Sangmélina (Camerun) dando vita alla prima missione per curare i malati di lebbra. Negli anni seguenti vennero allestite altre piccole strutture sanitarie per fornire assistenza medica agli ammalati e a chiunque avesse bisogno di cure.

A seguito della morte di Fr. Maino avvenuta nel 1974, si costituì un gruppo di volontari laici che, seguendo il solco da lui tracciato, continuò l'opera da lui avviata dando vita a numerosi interventi, sia in Africa che in America Latina e in Asia. I primi interventi furono diretti a sostenere le persone più in difficoltà, come: minori abbandonati, disabili, donne in difficoltà o vittime di violenza, ecc.

Il 20.09.1988 Dokita si è costituita formalmente come Associazione senza scopo di lucro.

LA MISSION

Per realizzare il proprio obiettivo, Dokita lotta contro l'esclusione delle persone che vivono in condizioni di emarginazione e di miseria, soccorrendole e sostenendole, al fine di assicurare loro la piena inclusione. In particolare, opera a favore di persone con disabilità, ammalati, minori che vivono in condizione di grande povertà e bisogno, popolazioni colpite da emergenze umanitarie, realizzando progetti volti a garantire il pieno godimento dei diritti umani fondamentali.

LA VISION

L'obiettivo principale di Dokita è quello di contribuire a costruire un mondo diverso, uguale per tutti, un mondo in cui ogni persona abbia pari dignità ed opportunità nel rispetto della propria diversità e condizione di vita.

VALORI DI RIFERIMENTO

VOLONTARIATO, COOPERAZIONE E SOLIDARIETÀ.

Quella di Dokita è una storia di volontariato e di solidarietà verso i popoli più bisognosi. Nata sulla base di una vocazione volontaristica ha posto l'altruismo verso coloro che vivono in condizioni di povertà e miseria al centro delle proprie azioni.

PARITÀ E RISPETTO DELLE DIVERSITÀ.

Dokita considera la diversità come un valore, sia all'interno che all'esterno della propria organizzazione, che nei contesti sociali in cui opera e nel proprio agire favorisce il rispetto delle diversità.

CORRETTEZZA E TRASPARENZA.

Per Dokita è fondamentale la partecipazione e il coinvolgimento di chi collabora con l'organizzazione. Nei confronti di donatori, volontari, soci, partner e finanziatori, Dokita garantisce la massima trasparenza e correttezza, assicurando l'accesso alle informazioni rispetto alla tutela del diritto alla *privacy* e alla riservatezza; Dokita è un'organizzazione apartitica e aconfessionale che si ispira ai principi di laicità e autonomia nel perseguimento delle proprie finalità etiche.

ASSETTO ISTITUZIONALE

L'organizzazione in Italia si articola in:

Organi Statutari

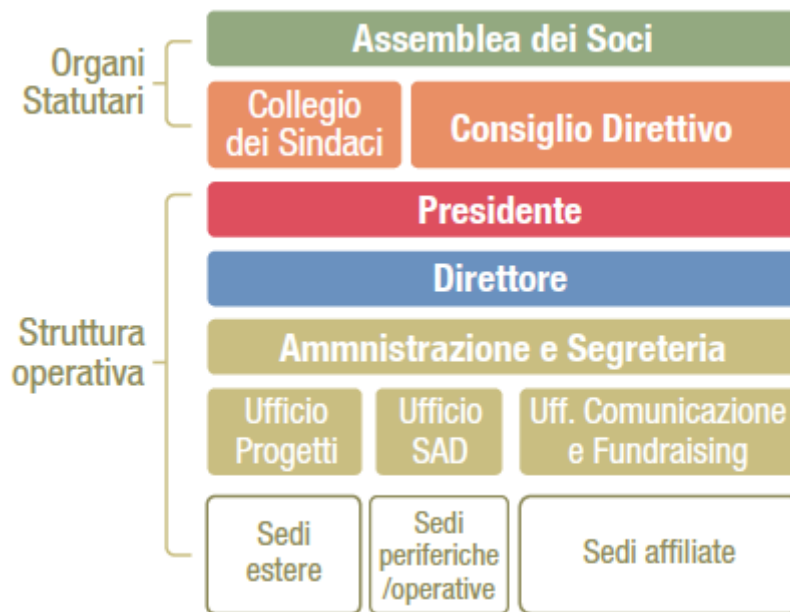
Staff, collaboratori, inclusi i cooperanti all'estero, e volontari

Gruppi ed Entità Locali

LA GOVERNANCE

Dokita è governata da un'Assemblea dei Soci e da un Consiglio Direttivo. Di seguito è riportato un breve schema della struttura della *governance* di Dokita e degli uffici operativi.

La *governance* dell'Organizzazione include un Organo di Controllo che, in conformità con quanto disposto dallo Statuto, ha la funzione di controllare l'amministrazione dell'Organizzazione, di vigilare sull'osservanza delle leggi, del regolamento interno e dello Statuto, e, infine, di accertare la regolare tenuta della contabilità e la corrispondenza del bilancio ai libri contabili e delle scritture a norma di legge.



UN TEAM DI PROFESSIONISTI

I risultati ottenuti nel 2022 sono il frutto del lavoro di un *team* di professionisti affiatato e compatto.

Attualmente Dokita è organizzata come segue: Direzione, Segreteria ed Amministrazione, l'Ufficio Progetti, l'Ufficio Sostegno a Distanza ed infine l'Ufficio Raccolta Fondi e Comunicazione.

ATTIVITÀ DI INTERESSE GENERALE DI CUI ALL'ART. 5 RICHIAMATE NELLO STATUTO

Le principali attività generali che Dokita porta avanti consistono in:

- interventi e servizi sociali;
- interventi e prestazioni sanitarie;
- prestazioni socio-sanitarie;
- educazione, istruzione e formazione professionale;
- formazione universitaria e post-universitaria;
- organizzazione e gestione di attività culturali, artistiche o ricreative di interesse sociale, incluse attività, anche editoriali, di promozione e diffusione della cultura e della pratica del volontariato e delle attività di interesse generale;
- radiodiffusione sonora a carattere comunitario;
- organizzazione e gestione di attività turistiche di interesse sociale, culturale o religioso;
- formazione extra-scolastica, finalizzata alla prevenzione della dispersione scolastica e al successo scolastico e formativo, alla prevenzione del bullismo e al contrasto della povertà educativa;
- servizi strumentali ad enti del Terzo settore resi da enti composti in misura non inferiore al settanta per cento da enti del Terzo settore;
- cooperazione allo sviluppo;
- servizi finalizzati all'inserimento o al reinserimento nel mercato del lavoro dei lavoratori e delle persone di cui all'articolo 2, comma 4, del decreto legislativo recante revisione della disciplina in materia di impresa sociale, di cui all'articolo 1, comma 2;
- alloggio sociale, ai sensi del decreto del Ministero delle infrastrutture del 22 aprile 2008, e successive modificazioni, nonché ogni altra attività di carattere residenziale temporaneo diretta a soddisfare bisogni sociali, sanitari, culturali, formativi o lavorativi;
- accoglienza umanitaria ed integrazione sociale dei migranti;

- organizzazione e gestione di attività sportive dilettantistiche;
- beneficenza, sostegno a distanza, cessione gratuita di alimenti o prodotti di cui alla legge 19 agosto 2016, n.166, e successive modificazioni, o erogazione di denaro, beni o servizi a sostegno di persone svantaggiate o di attività di interesse generale a norma del presente articolo;
- promozione della cultura della legalità, della pace tra i popoli, della nonviolenza e della difesa non armata;
- promozione e tutela dei diritti umani, civili, sociali e politici, nonché dei diritti dei consumatori e degli utenti delle attività di interesse generale di cui al presente articolo, promozione delle pari opportunità e delle iniziative di aiuto reciproco, incluse le banche dei tempi e i gruppi di acquisto solidale.

SEDI

DOKITA IN ITALIA

Dokita onlus ha sede legale a Roma in Vicolo del Conte n 2. Inoltre, in Italia è presente una sede affiliata, Dokita Trentino-Alto Adige, legalmente costituita come organizzazione di volontariato operante a livello regionale, che contribuisce alla realizzazione e al supporto delle opere umanitarie nel mondo. I volontari operano in Italia presso diverse strutture sanitarie ed educative presenti sul territorio nazionale facenti parte della rete dei concezionisti.

Sedi in Italia	Sedi estere
<p>sede legale: Roma Associazione Volontari Dokita onlus Vicolo del Conte 2, 00148 Roma</p> <p>sede affiliata: Arco Dokita Trentino Alto Adige/Südtirol Via XXIV Maggio 1 c/o Istituto Padre Monti 38062 Arco (TN)</p>	<p>sedi legali: ALBANIA Dokita Albania, Rruga « Dritan Hoxha » Tiranë</p> <p>CAMERUN Dokita Camerun Quartier Mimboman II, Yaoundé</p> <p>HONDURAS Dokita Honduras Barrio Buenos Aires, Residencial Buena Vista. #6 Tegucigalpa</p> <p>FILIPPINE Dokita onlus c/o Immaculate Conception Formation Centre 8061 Mangga Street, Phase IV, Marcelo Green Village 1700 Paranaque City, Manila</p> <p>PERÙ Dokita Perù Av. San Martin 3165 - Santa Eulalia, Provincia de Huarochiri, Departamento de Lima</p> <p>SENEGAL Dokita Senegal HLM Grand Medine N° 561 Dakar</p> <p>SIERRA LEONE Dokita onlus c/o Caritas Makeni P.O. Box 1, Pastoral Centre Teko Road, Makeni</p>

<p>sedi operative:</p> <p>Roma Associazione Volontari Dokita onlus Vicolo del Conte 2, 00148 Roma</p> <p>Rettoria di San Leone Magno Via di Boccea 60, 00167 Roma</p> <p>Montefiascone Villa Santa Margherita Via Bertina 13/15 01027 Montefiascone (VT)</p> <p>Saronno Istituto Padre Monti Via Legnani 4, 21047 Saronno (VA)</p> <p>Milano Parrocchia Immacolata Concezione Via Vespri Siciliani 86, 20146 Milano</p> <p>Oristano Centro per disabili "Il Gabbiano" Via Cavour 13, 09170 Oristano</p> <p>Cantù Provincia Italiana C.F.I.C. Istituto Immacolata Concezione Viale alla Madonna 20, Cantù</p> <p>Terracina Sportello Legale Immigrati Via A. Martucci 11, Terracina</p>	<p>sedi operative:</p> <p>CONGO R.D. Dokita Congo R.D. c/o Maison Père Monti av. Nyembo, 1-Righini, BP 1758 Kinshasa</p> <p>NIGERIA Dokita onlus c/o Blessed Luigi Maria Monti Community 26 Ishienu street, Independence layout PO Box 4344 Enugu</p> <p>BOLIVIA Dokita onlus c/o Centro de dia San José Casilla de Correo 5800, Sta. Cruz de la Sierra</p> <p>BRASILE Dokita onlus, c/o Avenida Morenita 2047 Vila Padre Monti, Bairro Porto Meira, Foz do Iguazu</p> <p>INDIA Dokita onlus, c/o Orest Bhavan Muttambalam P.O. Kottayam Dt. 686004, Kerala</p>
--	---

ATTIVITÀ SVOLTE

COOPERAZIONE ALLO SVILUPPO

Nel 2022 Dokita ha operato in Italia e in altri 13 paesi del continente africano, dell'America Latina, dell'Asia e dell'Europa. La tabella 3 mostra i Paesi in cui è presente Dokita, classificati e posizionati secondo l'Indice di Sviluppo Umano (ISU - UNDP).

Lo sviluppo umano coinvolge e riguarda alcuni ambiti fondamentali quali: sviluppo dei servizi sanitari e sociali, con attenzione prioritaria ai problemi più diffusi e ai gruppi vulnerabili; educazione della popolazione, con particolare attenzione all'educazione di base; sviluppo economico locale. Nello specifico, l'ISU prende in considerazione tre valori: aspettativa di vita alla nascita, istruzione e reddito. Un basso indice di sviluppo umano riflette, dunque, condizioni di povertà causate da criticità diverse, non solo economiche.

Dokita opera attraverso due modalità di intervento, da un lato i progetti e dall'altro i programmi di sviluppo. I programmi di sviluppo consistono nel mantenimento strutture e attività interconnesse volte a favorire nel medio e lungo periodo lo sviluppo di una comunità locale. I principali programmi portati avanti da Dokita sono:

1. il programma di supporto ai minori in difficoltà;
2. il programma di supporto alle persone con disabilità.

I progetti sono una modalità di intervento puntuale e delimitata nel tempo, attraverso cui Dokita dà avvio ad una o più attività di sviluppo attraverso, ad esempio: la costruzione di nuove infrastrutture, il potenziamento di infrastrutture già esistenti, l'acquisto e la distribuzione di attrezzature, medicinali, materiali utili all'istruzione, attività di *empowerment* e formazione professionale.

In ambedue i casi, le attività portate avanti tendono ad assicurare supporto integrale che include: istruzione primaria di base, supporto nutrizionale ed assistenza medica.

Settori di intervento

Disabilità

Obiettivo: Garantire la piena inclusione sociale delle persone con disabilità.

Attività: Realizzazione di programmi di sostegno attraverso centri di riabilitazione, scuole integrate, servizi per la mobilità, formazione professionale ed interventi sanitari adeguati.

Minori

Obiettivo: Assicurare sostegno integrale ai bambini orfani, di strada e/o abbandonati.

Attività: Programma di sostegno integrale che include accoglienza, diurna e residenziale, istruzione, supporto nutrizionale e cure mediche.

Educazione

Obiettivo: Promuovere lo sviluppo umano attraverso l'incremento degli *standard* educativi.

Attività: Realizzazione e avvio di centri per la formazione professionale, realizzazione di programmi di supporto scolastico, distribuzione di *kit* scolastici, manutenzione e ristrutturazione di strutture scolastiche.

Donne

Obiettivo: Promuovere il pieno sviluppo della donna e tutelare i suoi diritti.

Attività: Realizzazione e avvio di corsi di formazione professionale, realizzazione di programmi di sostegno all'imprenditoria femminile, recupero ed inserimento sociale, azioni volte a favorire l'inserimento lavorativo, programmi sanitari per rafforzare la salute materno-infantile.

Salute

Obiettivo: Garantire il diritto alla salute, l'accesso a cure e farmaci di qualità; ridurre la mortalità infantile; migliorare la salute materna e ridurre i rischi durante il parto.

Attività: Realizzazione di interventi di assistenza medico-sanitaria alle fasce di popolazione più deboli con particolare attenzione a donne, bambini e persone con disabilità.

Emergenza

Obiettivo: Offrire una risposta tempestiva alle popolazioni colpite da emergenze umanitarie.

Attività: Interventi di emergenza quali, supporto sanitario, fornitura di beni e attrezzature medico-sanitarie, formazione professionale, realizzazione di strutture di rifugio o di centri sanitari in risposta alla situazione di emergenza.

Carceri

Obiettivo: Favorire il reinserimento sociale post-detenzione e promuovere *standard* e modelli detentivi più dignitosi e rispettosi dei diritti umani fondamentali.

Attività: Interventi di ristrutturazione e miglioramento degli spazi detentivi, corsi di formazione volti al reinserimento lavorativo post-detenzione, sensibilizzazione e supporto psico-sociale.

COMUNICAZIONE E *ADVOCACY*

Durante il 2022, ogni area operativa di Dokita si è impegnata con energia, costanza e passione per contribuire a cambiare nella nostra società il rapporto con la solidarietà e la percezione dei problemi legati allo sviluppo e all'accoglienza, che da sempre costituisce la mission di Dokita. Molte le iniziative ed attività realizzate in questi ultimi dodici mesi.

Anche nel 2022 Dokita ha partecipato alle attività di pressione e *advocacy* in Italia sulle principali tematiche che riguardano i diritti umani, la cooperazione allo sviluppo e le tematiche legate ai flussi migratori nel Mediterraneo. Infatti, in quanto socia di AOI (Associazione ONG Italiane) e del Forum SaD (Forum Sostegno a Distanza), Dokita ha partecipato ed è sempre presente nel non facile dialogo con le istituzioni pubbliche su tali questioni rappresentando il punto di vista degli operatori umanitari e le difficoltà legate allo svolgimento del nostro operato.

Oltre a rivolgerci al mondo delle istituzioni pubbliche, Dokita svolge stabilmente anche attività di informazione e sensibilizzazione verso tutti i propri *stakeholder* privati sia attraverso i propri canali informativi istituzionali sia attraverso campagne di comunicazione sociale.

Anche quest'anno abbiamo lanciato la campagna “**Tutti Uguali**”, sul tema della disabilità in Camerun, ripresa da diversi media italiani sia a livello nazionale che locale.

2)

DATI SUGLI ASSOCIATI O SUI FONDATORI E SULLE ATTIVITÀ SVOLTE NEI LORO CONFRONTI

Alla data del 31.12.2022 i soci di Dokita sono nr. 30, così composti: n. 7 soci diritto (di cui n. 3 fondatori) e n. 23 soci effettivi.

Numero Soci che ricoprono cariche sociali n. 7.

INFORMAZIONI SULLA PARTECIPAZIONE DEGLI ASSOCIATI ALLA VITA DELL'ENTE

I Soci nel 2022 hanno partecipato regolarmente alle attività associative previste dallo Statuto, premettendo all'Assemblea di deliberare per quanto di sua competenza.

3)

CRITERI APPLICATI NELLA VALUTAZIONE DELLE VOCI DEL BILANCIO, NELLE RETTIFICHE DI VALORE E NELLA CONVERSIONE DEI VALORI NON ESPRESSI ALL'ORIGINE IN MONETA AVENTE CORSO LEGALE NELLO STATO

Al fine di presentare in modo veritiero e corretto la situazione patrimoniale e finanziaria dell'Associazione, nonché il risultato economico realizzato nell'esercizio, il presente bilancio è stato redatto secondo criteri di prudenza.

Nella stesura del documento di Bilancio è stato rigorosamente rispettato il criterio della competenza economica, indicati i proventi solo se effettivamente realizzati e sono state considerate le perdite, ancorché stimate e/o conosciute dopo la chiusura dell'esercizio.

Come precisato dall'OIC 35 denominato “Principio contabile ETS”, è previsto, anche se caratteristiche differenti rispetto ai principi previsti per la redazione del Bilancio di una Società, il principio della continuità aziendale, ove l'organo di amministrazione, per verificare la sussistenza del postulato della continuità aziendale, effettua una valutazione prospettica della capacità dell'ente di continuare a svolgere la propria attività per un prevedibile arco temporale futuro, relativo a un periodo di almeno dodici mesi dalla data di riferimento del bilancio. Tale valutazione

può essere effettuata predisponendo un *budget* (o bilancio preventivo) che dimostri che l'ente ha, almeno per i dodici mesi successivi alla data di riferimento del bilancio, le risorse sufficienti per svolgere la propria attività rispettando le obbligazioni assunte.

Il Bilancio di Dokita è stato predisposto anche seguendo il principio della continuità aziendale.

Il Bilancio è costituito dai seguenti documenti:

- Modello A – Stato Patrimoniale
- Modello B – Rendiconto gestionale
- Relazione di missione

Il presente documento è conforme alle scritture contabili dell'Associazione mentre i Principi Contabili utilizzati, sono in linea con quelli raccomandati dallo O.I.C. (Organismo Italiano di Contabilità).

Il presente Bilancio al 31.12.2022 è redatto secondo il nuovo schema previsto a seguito della riforma del Terzo Settore.

La valutazione delle voci di bilancio è stata fatta ispirandosi ai criteri generali della prudenza e della competenza, nella prospettiva della continuazione dell'attività tenendo conto della funzione economica dell'elemento dell'attivo o del passivo considerato, nonché nell'osservanza delle norme stabilite dall'art. 2426 del Codice civile.

Ai fini delle impostazioni contabili, viene data prevalenza alla sostanza economica delle operazioni piuttosto che alla forma giuridica.

I principi contabili e i criteri di valutazione non sono stati modificati rispetto all'esercizio precedente.

I più significativi principi contabili adottati per la redazione del Bilancio al 31 dicembre 2022 sono i seguenti:

Crediti e debiti

I crediti sono iscritti al valore di presumibile realizzo ottenuto tramite la riduzione del loro valore nominale per un importo corrispondente al fondo svalutazione crediti stimato a fine esercizio.

I debiti sono iscritti al loro valore nominale.

La modalità di contabilizzazione dei crediti e dei debiti nei confronti degli Enti finanziatori viene effettuata come segue: i costi ed i ricavi relativi ai progetti finanziati in essere, vengono iscritti attribuendoli specificamente ai centri di costo corrispondenti ad ogni progetto per competenza.

Per poter redigere il Bilancio rispettando il criterio della competenza economica si provvede, in sede di compilazione del medesimo, a sospendere, rinviandola al successivo esercizio, la quota parte dei contributi ricevuti per i quali non siano state ancora sostenute le spese corrispondenti, con riferimento analitico ad ogni singolo progetto, sulla base di una tabella appositamente elaborata a partire dalle risultanze contabili di ogni centro di costo.

Patrimonio libero – Deficit patrimoniale

Il fondo patrimoniale risulta dalla differenza tra le attività e le passività consolidate nei trascorsi esercizi finanziari. Il raccordo con la gestione finanziaria è dato dalla somma algebrica con il risultato della gestione finanziaria corrente. Tale fondo risultante, se positivo, costituisce il patrimonio netto dell'Associazione alla data di riferimento.

Fondo trattamento fine rapporto

Il fondo trattamento fine rapporto riflette la passività maturata nei confronti di tutti i dipendenti in conformità alla legislazione vigente ed ai contratti collettivi di lavoro.

Rendiconto della gestione

Il rendiconto della gestione accoglie, oltre alle spese di struttura, le componenti positive e negative connesse alla gestione dei contributi ricevuti. Le componenti positive e negative del conto di gestione sono classificate con riferimento alla natura delle stesse, separando quelle di competenza dei progetti da quelle di competenza della struttura.

Quote associative, donazioni e offerte

Le quote associative sono imputate in conto capitale. Le donazioni in denaro e le offerte libere sono contabilizzate nel conto di gestione, mentre le donazioni effettuate in conto capitale sono allocate direttamente al patrimonio dell'Associazione.

RISPETTO AL MODELLO MINISTERIALE

Alla data del 31 dicembre 2022 non sono stati effettuati accorpamenti o eliminazioni delle voci di bilancio rispetto al modello ministeriale.

4)

IMMOBILIZZAZIONI

Immobilizzazioni immateriali

IMM.NI IMMATERIALI	Costi di impianto e di ampliamento	Costi di sviluppo	Diritti di brevetto industriale e diritti di utilizzazione delle opere dell'ingegno	Concessioni, licenze, marchi e diritti simili	Avviamento	Immobilizzazioni in corso e acconti	Altre	TOTALE
Valore di inizio esercizio								
Costo	€ -	€ -	€ -	€ -	€ -	€ -	€ 2.346.543	€ 2.346.543
Contributi ricevuti	€ -	€ -	€ -	€ -	€ -	€ -	€ -	€ -
Rivalutazioni	€ -	€ -	€ -	€ -	€ -	€ -	€ -	€ -
Ammortamenti (Fondo ammortamento)	€ -	€ -	€ -	€ -	€ -	€ -	€ 1.181.501	€ 1.181.501
Svalutazioni	€ -	€ -	€ -	€ -	€ -	€ -	€ -	€ -
Valore di bilancio al 31/12 esercizio precedente	€ -	€ -	€ -	€ -	€ -	€ -	€ 1.165.042	€ 1.165.042
Variazioni nell'esercizio								
Incrementi per acquisizione	€ -	€ -	€ -	€ -	€ -	€ -	€ -	€ -
Contributi ricevuti	€ -	€ -	€ -	€ -	€ -	€ -	€ -	€ -
Riclassifiche (del valore di bilancio)	€ -	€ -	€ -	€ -	€ -	€ -	€ -	€ -
Decrementi per alienazioni e dismissioni (del valore di bilancio)	€ -	€ -	€ -	€ -	€ -	€ -	€ -	€ -
Rivalutazioni effettuate nell'esercizio	€ -	€ -	€ -	€ -	€ -	€ -	€ -	€ -
Ammortamento dell'esercizio	€ -	€ -	€ -	€ -	€ -	€ -	€ 365.001	€ 365.001
Svalutazioni effettuate nell'esercizio	€ -	€ -	€ -	€ -	€ -	€ -	€ -	€ -
Altre variazioni	€ -	€ -	€ -	€ -	€ -	€ -	€ -	€ -
Totale variazioni	€ -	€ -	€ -	€ -	€ -	€ -	-€ 365.001	-€ 365.001
Valore di fine esercizio								
TOTALE RIVALUTAZIONI	€ -	€ -	€ -	€ -	€ -	€ -	€ 800.041	€ 800.041

Si registrano immobilizzazioni immateriali per € 800.041 al netto del fondo ammortamento, per: oneri pluriennali composte dal *Direct Mailing* per un valore di euro € 144.345 ed, infine, dal Piano D.A.I. per un valore complessivo di € 655.695. Nel 2021 tale voce era complessivamente pari a € 1.165.042; il valore risulta diminuito a seguito dell'ammortamento degli oneri pluriennali.

Immobilizzazioni materiali

IMM.NI MATERIALI	Terreni e fabbricati	Impianti e macchinari	Attrezzature	Altri beni	Immobilizzazioni in corso e acconti	TOTALE
Valore di inizio esercizio						
Costo	€ -	€ -	€ -	€ 70.329	€ -	€ 70.329
Contributi ricevuti	€ -	€ -	€ -	€ -	€ -	€ -
Rivalutazioni	€ -	€ -	€ -	€ -	€ -	€ -
Ammortamenti (Fondo ammortamento)	€ -	€ -	€ -	€ 69.439	€ -	€ 69.439
Svalutazioni	€ -	€ -	€ -	€ -	€ -	€ -
Valore di bilancio al 31/12 esercizio precedente	€ -	€ -	€ -	€ 890	€ -	€ 890
Variazioni nell'esercizio						
Incrementi per acquisizione	€ -	€ -	€ -	€ -	€ -	€ -
Contributi ricevuti	€ -	€ -	€ -	€ -	€ -	€ -
Riclassifiche (del valore di bilancio)	€ -	€ -	€ -	€ -	€ -	€ -
Decrementi per alienazioni e dismissioni (del valore di bilancio)	€ -	€ -	€ -	€ -	€ -	€ -
Rivalutazioni effettuate nell'esercizio	€ -	€ -	€ -	€ -	€ -	€ -
Ammortamento dell'esercizio	€ -	€ -	€ -	€ 183	€ -	€ 183
Svalutazioni effettuate nell'esercizio	€ -	€ -	€ -	€ -	€ -	€ -
Altre variazioni	€ -	€ -	€ -	€ -	€ -	€ -
Totale variazioni	€ -	€ -	€ -	-€ 183	€ -	-€ 183
Valore di fine esercizio						
TOTALE RIVALUTAZIONI	€ -	€ -	€ -	€ 707	€ -	€ 707

Nel 2022 le immobilizzazioni materiali sono complessivamente pari ad € 707, al netto del fondo ammortamento e si tratta esclusivamente del Telefono Cellulare.

6) CREDITI DI DURATA RESIDUA SUPERIORE A 5 ANNI

Non risultano in essere crediti di durata residua superiore a 5 anni.

Per completezza, seppur non espressamente richiesto dall'attuale normativa che disciplina la Relazione di Missione, si indicano le informazioni complete sulla natura ed ammontare dei crediti.

I **crediti** dell'attivo circolante ammontano ad € 299.067 contro € 366.710 al 31 dicembre 2021.

La composizione della voce è analizzabile come segue:

	2022	2021	Variazione
Crediti e acconti di imposta	3.215	2.563	652
Crediti per progetti di Cooperazione per P.V.S.	306.077	364.147	- 58.070
Altri Crediti	0,00	0,00	0,00
	309.292	366.710	- 57.418

Mentre non vi è una sostanziale variazione per i crediti ed acconti d'imposta, rispetto all'anno precedente i crediti risultano complessivamente diminuiti per € 67.643 avendo incassato diversi finanziamenti per progetti oramai

conclusi o in corso. Nell'ambito della Cooperazione, infatti, l'Associazione ha iniziato a lavorare su progetti aggiudicati sia nella fine del 2021 che ad inizio 2022, tra i quali il due progetti della Presidenza del Consiglio dei Ministri, rispettivamente con codice progetto "PDCM 50/2018 - Foua 2" per il quale deve ancora ricevere € 79.264 e "PDCM/186-2020/Orto Urbano/Senegal" dove Dokita dovrà ricevere € 121.724, il progetto dell'U.E. "EIDHR/2020/419-926" per il quale dovrà ricevere ancora € 94.864. Deve, infine, ricevere ancora i soldi da Arcs per il progetto oramai concluso del SOUFF, per un totale di circa € 10.225.

DEBITI DI DURATA RESIDUA SUPERIORE A 5 ANNI DEBITI ASSISTITI DA GARANZIE REALI SU BENI SOCIALI

Non risultano in essere debiti di durata residua superiore a 5 anni, né debiti assistiti da garanzie reali su beni sociali.

Per completezza, seppur non espressamente richiesto dall'attuale normativa che disciplina la Relazione di Missione, si indicano le informazioni complete sulla natura ed ammontare dei debiti e del trattamento di fine rapporto.

Debiti

I **debiti** ammontano ad € 86.025 rispetto al valore di € 178.592 dell'esercizio chiuso al 31 Dicembre 2021.

Nella seguente tabella vi è la suddivisione per categorie:

	2022	2021	Variazione
Debiti verso fornitori correnti	12.688	94.243	- 81.555
Debiti verso dipendenti e collaboratori	52.456	47.945	4.511
Debiti verso Istituti di Previdenza	16.987	14.032	2.955
Debiti tributari correnti	3.350	5.891	- 2.541
Debiti v/banche	520	16.481	- 15.961
Altri debiti	24	0	24
	86.025	178.592	- 92.567

Rispetto all'anno precedente vi è una complessiva riduzione dei **debiti v/fornitori** avendo pagato tutti i fornitori nell'anno. Rimane solo una fattura da ricevere per compenso NexumStp maturato nell'anno e per fattura ancora da ricevere.

I **debiti verso dipendenti e collaboratori** rispetto all'anno scorso sono aumentati leggermente, dove oltre all'incremento dovuto ai debiti per ferie e mensilità aggiuntive, si hanno gli stipendi di Dicembre 2022 pagati i primi giorni del 2023.

I **debiti verso gli Istituti di Previdenza** risultano aumentati rispetto all'anno scorso e riguardano sia le ritenute Inps che le ritenute fiscali trattenute dal datore di lavoro ai propri dipendenti e collaboratori.

Anche i **debiti tributari correnti** risultano diminuiti rispetto all'anno scorso. L'importo è generato maggiormente dalle ritenute fiscali dei dipendenti e collaboratori pagati entro il 16 gennaio dell'anno successivo con F24. Come l'anno scorso, non vi è un debito IRAP che, invece, risulta a credito.

Nella sezione **debiti v/banche** l'importo risulta ridotto per effetto della totale restituzione del finanziamento che risultava, istituito negli anni passati. Rimane aperto per euro 520, pari al debito per carta di credito per effetto delle spese sostenute a Dicembre 2022.

Infine, nella sezione **altri debiti** è presente l'importo di 24 euro derivante da un giroconto bancario (da Paypal a Banca Intesa S. Paolo) in cui vi è differenza tra data valuta e data incasso.

7)

RATEI E RISCONTI ATTIVI

Non sono presenti **ratei** e **risconti attivi**.

RATEI E RISCONTI PASSIVI

Movimenti RATEI E RISCONTI PASSIVI	Valore di INIZIO ESERCIZIO	VARIAZIONE nell'esercizio	Valore di FINE ESERCIZIO
Ratei passivi	€ -	€ -	€ -
Risconti passivi	€ 702.917	-€ 239.119	€ 463.798
TOTALE	€ 702.917	-€ 239.119	€ 463.798

Composizione RISCONTI PASSIVI	Importo
EIDHR/2020/419-926	€ 74.864
Pdcm 50/2018 - "Foua 2"	€ 115.487
Pdcm/186 - 2020/Orto Urbano/Senegal	€ 273.447
	€ -
TOTALE	€ 463.798

ALTRI FONDI

Composizione ALTRI FONDI	Importo
Trattamento di fine rapporto di lavoro	€ 20.414
	€ -
	€ -
	€ -
TOTALE	€ 20.414

Trattamento di fine rapporto

Alla fine dell'esercizio il **trattamento di fine rapporto di lavoro subordinato** ammonta ad € 20.414 e corrisponde al trattamento di fine servizio per i collaboratori con contratto pluriennale al 31 Dicembre 2022. Nell'esercizio chiuso al 31 Dicembre 2021 era pari a € 15.562. Vi è stato un incremento di tale voce a seguito dell'accantonamento annuale.

Gli eventuali accantonamenti a fondi previdenziali, diversi dal trattamento di fine rapporto ed integrativi dei fondi di previdenza complementari, che l'Associazione versa sulla base dei contratti collettivi nazionali, sono periodicamente contabilizzati in una voce di Stato Patrimoniale denominata "Debiti verso fondi di previdenza complementari" ed in apposita voce di Conto Economico denominata "Quota TFR alla previdenza complementare".

8)

PATRIMONIO NETTO

Movimenti PATRIMONIO NETTO	Valore d'inizio esercizio	Incrementi	Decrementi	Valore di fine esercizio
FONDO DI DOTAZIONE DELL'ENTE	€ 778.352	€ -	€ -	€ 778.352
PATRIMONIO VINCOLATO				
Riserve statutarie	€ -	€ -	€ -	€ -
Riserve vincolate per decisione degli organi istituzionali	€ -	€ -	€ -	€ -
Riserve vincolate destinate da terzi	€ -	€ -	€ -	€ -
Totale PATRIMONIO VINCOLATO	€ -	€ -	€ -	€ -
PATRIMONIO LIBERO				
Riserve di utili o avanzi di gestione	€ 253.750	€ 1.151	€ -	€ 254.901
Altre riserve	€ 389.802	€ -	€ -	€ 389.802
Totale PATRIMONIO LIBERO	€ 643.552	€ 1.151	€ -	€ 644.703
AVANZO/DISAVANZO D'ESERCIZIO	€ 1.151	€ -	€ 470.114	-€ 468.963
TOTALE PATRIMONIO NETTO	€ 1.423.055	€ 1.151	€ 470.114	€ 954.092

Disponibilità e utilizzo PATRIMONIO NETTO	Importo	Origine Natura	Possibilità di utilizzazione	Utilizzazione effettuata nei 3 precedenti esercizi
FONDO DI DOTAZIONE DELL'ENTE	€ 778.352			€ -
PATRIMONIO VINCOLATO				
Riserve statutarie	€ -			€ -
Riserve vincolate per decisione degli organi istituzionali	€ -			€ -
Riserve vincolate destinate da terzi	€ -			€ -
Totale PATRIMONIO VINCOLATO	€ -			€ -
PATRIMONIO LIBERO				
Riserve di utili o avanzi di gestione	€ 254.901			€ -
Altre riserve	€ 389.802			€ -
Totale PATRIMONIO LIBERO	€ 644.703			€ -
TOTALE	€ 1.423.055			€ -

9)

INDICAZIONE DEGLI IMPEGNI DI SPESA O DI REINVESTIMENTO DI FONDI O CONTRIBUTI RICEVUTI CON FINALITÀ SPECIFICHE

I Fondi ricevuti dai donatori Istituzionali saranno allocati seguendo i *budget* relativi ai progetti di riferimento presentati e approvati.

I Fondi ricevuti dai donatori privati con indicazione di specifici progetti o programmi saranno allocati nei rispettivi progetti o programmi.

I Fondi ricevuti dai donatori privati senza indicazione di specifici progetti o programmi, ma a supporto delle attività dell'Associazione, saranno impiegati a seconda delle necessità istituzionali.

10)

DESCRIZIONE DEI DEBITI PER EROGAZIONI LIBERALI CONDIZIONATE

Non risultano debiti per erogazioni liberali condizionate.

11)

ANALISI DELLE PRINCIPALI COMPONENTI DEL RENDICONTO GESTIONALE

PROVENTI E RICAVI	Valore ESERCIZIO PRECEDENTE	VARIAZIONE (+/-)	Valore ESERCIZIO CORRENTE
Da attività di interesse generale			
Proventi da quote associative e apporti dei fondatori	€ 50	€ 125	€ 175
Erogazioni liberali	€ 120.890	€ 38.618	€ 159.508
Proventi del 5 per mille	€ 16.893	€ 314	€ 17.207
Contributi da soggetti privati	€ 12.236	€ 121.092	€ 133.328
Contributi da enti pubblici	€ 605.375	-€ 335.533	€ 269.842
Altri ricavi, rendite e proventi	€ 328	€ 1.446	€ 1.774
			€ -
	€ -	€ -	€ -
Da attività diverse			
	€ -	€ -	€ -
	€ -	€ -	€ -
	€ -	€ -	€ -
	€ -	€ -	€ -
Da attività di raccolta fondi			
Proventi da raccolte fondi abituali	€ 232.739	-€ 26.188	€ 206.551
	€ -	€ -	€ -
	€ -	€ -	€ -
	€ -	€ -	€ -
Da attività finanziarie e patrimoniali	€ -	€ -	€ -
	€ -	€ -	€ -
	€ -	€ -	€ -
Di supporto generale			
	€ -	€ -	€ -
	€ -	€ -	€ -
	€ -	€ -	€ -
	€ -	€ -	€ -
Indicazione dei singoli elementi di ricavo di entità o incidenza eccezionali			

Si ritiene utile, seppur non obbligatorio, alla comprensione del Rendiconto Gestionale, l'indicazione dei principali provanti da **attività di interesse generale** e da **attività di raccolta fondi**.

A) Ricavi, rendite e proventi da attività di interesse generale

Proventi da quote associative e apporti dei fondatori

	2022
<hr/>	
Quote associative	175
	<hr/> 175

Erogazioni liberali:

	2022
<hr/>	
Erogazione non finalizzata	159.508
	<hr/> 159.508

Proventi del 5 per mille

	2022
<hr/>	
5 per mille	17.207
	<hr/> 17.207

Contributi da soggetti privati

	2022
<hr/>	
C.E.I. 428/2020 - Camerun	133.328
	<hr/> 133.328

Contributi da Enti Pubblici

Al 31 dicembre 2022 i proventi da contributi con Enti Pubblici sono pari ad € 269.842 rispetto ad € 605.375 rilevati alla data del 31 dicembre 2021 e si riferiscono ai seguenti progetti:

	2022
<hr/>	
PDCM 50/2018 "Foua 2"	74.252
EIDHR/2020/419-926	89.187
Aics – Aid 011909 Justamente	106.403
	<hr/> 269.842

Altri ricavi, rendite e proventi

2022

Sopravvenienze attive	1.664
Arrotondamenti attivi	10
Assicurazione	100
1.774	

ONERI E COSTI	Valore ESERCIZIO PRECEDENTE	VARIAZIONE (+/-)	Valore ESERCIZIO CORRENTE
Da attività di interesse generale			
Materie prime, sussidiarie, di consumo e di merci	€ 23.008	-€ 22.129	€ 879
Servizi	€ 78.589	-€ 48.273	€ 30.316
Personale	€ 216.968	€ 15.300	€ 232.268
Ammortamenti	€ -	€ 365.123	€ 365.123
Oneri diversi di gestione	€ 429.893	€ 37.797	€ 467.690
	€ -	€ -	€ -
	€ -	€ -	€ -
	€ -	€ -	€ -
Da attività diverse			
	€ -	€ -	€ -
	€ -	€ -	€ -
	€ -	€ -	€ -
	€ -	€ -	€ -
Da attività di raccolta fondi			
Oneri per raccolte fondi	€ 130.930	-€ 42.043	€ 88.887
	€ -	€ -	€ -
	€ -	€ -	€ -
	€ -	€ -	€ -
Da attività finanziarie e patrimoniali			
Su presiti	€ 611	€ 175	€ 786
	€ -	€ -	€ -
Di supporto generale			
Materie prime, sussidiarie, di consumo e di merci	€ 3.945	€ 1.497	€ 5.442
Servizi	€ 29.992	-€ 6.198	€ 23.794
Personale	€ 58.295	-€ 28.493	€ 29.802
Ammortamenti	€ -	€ 60	€ 60
Altri oneri	€ 5.988	-€ 1.636	€ 4.352
Indicazione dei singoli elementi di costo di entità o incidenza eccezionali			

A) Costi e oneri da attività di interesse generale

Nel bilancio chiuso al 31 dicembre 2022, i costi e oneri da attività di interesse generale ammontano a € 1.096.276. Nel dettaglio:

Materie prime, sussidiarie, di consumo e merci

	2022
Cancelleria e materiale di consumo	853
Altri acquisti vari	26
	879

Servizi

	2022
Elaborazione dati contabili/personale	4.250
Canone ed assistenza tecnica	2.969
Spese telefoniche	713
Premi e polizze assicurative	2.227
Premi polizze fidejussorie	414
Prestazioni professionali regimi agevolati	2.841
Prestazioni professionali	13.501
Perdite su crediti	1.211
Spese viaggio personale dipendente	1.495
Spese postali	695
	30.316

Personale

	2022
Stipendi personale cooperante	57.545
Oneri sociali personale cooperante	13.234
Stipendi personale dipendente operante in progetti	112.924
Oneri sociali personale dipendente operante in progetti	40.442
Accantonamento TFR personale operante in progetti	3.638
Accantonamento TFR alla prev. compl. dip. operante in progetti	4.485
	232.268

Ammortamenti

	2022
Ammortamento telefono cellulare	122
Ammortamento progetto "Piano D.A.I."	324.792
Ammortamento <i>Direct Mailing</i>	40.209
	365.123

Rappresenta gli ammortamenti effettuati al 31 Dicembre 2022 sulle immobilizzazioni materiali e immateriali iscritte in bilancio e si riferisce alla sola parte utilizzata dell'ufficio progetti e donazioni.

Oneri diversi di gestione

	2022
Trasferimento fondi Kutina	2.000
Trasferimento Fondi - Tessendo la solidarietà	6.326
Trasferimento fondi Pri/Centro Minori Orissa/2022/India	1.500
Trasferimento fondi Pri/Centro De Dia San José/Bolivia	2.415
Trasferimento fondi EIDHR/2020/419-926	45.000
Trasferimento fondi Progetto Minori N.O.A./Argentina	500
Trasferimento fondi Aid 011909	230.000
Trasferimento fondi PDCM 50/2018 - "Foua 2"	46.000
Trasferimento fondi CEI 428/2020	133.832
Commissioni per trasferimento Fondi su Progetti	117
	467.690

C) Costi e oneri da attività di raccolta fondi

Nel bilancio chiuso al 31 dicembre 2022, i costi e oneri da attività di raccolta fondi ammontano a € 88.887. Nel dettaglio:

Campagna per progetti di sostegno a distanza (per destinazione)

	2022
Camerun	26.386
Commissioni per trasferimento su Fondi Sad	4
	26.390

Attività ordinaria di promozione

	2022
Campagna Sms	7.267
Comunicazione e pubblicità	43.062
<i>Direct Mailing</i>	12.168
	62.497

D) Costi e oneri da attività finanziarie e patrimoniali

Su prestiti

	2022
Interessi passivi	786
	786

E) Costi e oneri di supporto generale

Nel bilancio chiuso al 31 dicembre 2022, i costi e oneri di supporto generale ammontano a € 81.624. Nel dettaglio:

Materie prime, sussidiarie, di consumo e merci

	2022
Cancelleria e materiale di consumo	686
Costi informatici e materiale per il <i>computer</i>	2.705
Altri acquisti vari	2.051
	5.442

Servizi

	2022
Quote associative	367
Spese telefoniche	351
Rimborso spese dipendenti	477
Spese per energia	3.600
Vitto e alloggio	1.098
Spedizioni e trasporti	18
Prestazioni di lavoro autonomo occasionale	1.244
Prestazioni professionali	9.927
Elaborazione dati contabili/personale	2.094
Canone ed assistenza tecnica	3.054
Corsi di formazione ed aggiornamento	1.564
	23.794

Personale

	2022
Stipendi personale dipendente	1.735
Oneri sociali personale dipendente	19.515
Accantonamento TFR	1.792
Accantonamento TFR a previdenza complementare	2.209
Stipendi collaboratori	1.942
Oneri sociali collaboratori	2.609
	29.802

Ammortamenti

	2022
Ammortamento telefono cellulare	60
	60

Rappresenta gli ammortamenti effettuati al 31 Dicembre 2022 sulle immobilizzazioni materiali e immateriali iscritte in bilancio e si riferisce alla sola parte utilizzata dall'Ufficio Centrale.

Altri oneri

	2022
Arrotondamenti passivi	9
Imposte e tasse	100
Commissioni bancarie e postali	4.224
Sopravvenienze passive	19
	4.352

Imposte

	2022
Irap	7.949
	7.949

Il Risultato dell'esercizio rappresenta la differenza tra i ricavi ed i costi d'esercizio ed ammonta ad un disavanzo di € 468.963.

Come si può evincere dall'analisi di Bilancio, la perdita è principalmente originata dagli ammortamenti degli investimenti (Mailing e Piano D.A.I.). Soprattutto il Piano D.A.I., investimento fatto tanti anni fa, doveva concludersi nel 2022 ma, a seguito della pandemia Covid-19, il Legislatore ha deciso di sospendere gli ammortamenti sia per il 2020 che per il 2021 e, pertanto, il piano di ammortamento originariamente predisposto, è stato allungato di due anni. Pertanto, rispetto ad € 468.963 di perdita, circa € 365.183 sono gli ammortamenti degli investimenti sostenuti nei precedenti.

12)

DESCRIZIONE DELLA NATURA DELLE EROGAZIONI LIBERALI RICEVUTE

Ricavi, rendite e proventi da attività di raccolta fondi

Proventi da raccolte fondi abituali

	2022
<i>Area digital</i>	8.161
Rivista	6.629
<i>Mailing</i>	108.990
Campagna SMS solidale	19.626
	143.406

Raccolta campagna per progetti di sostegno a distanza:

Donazioni per sostegno a distanza (per destinazione)	2022
Nigeria	240
Perù	3.520
Brasile	6.055
Filippine	880
India	895
Congo	7.424
Bosnia	2.065
Camerun	42.066
	63.145

Il totale delle donazioni per sostegno a distanza nei diversi paesi in cui è presente l'Associazione Volontari Dokita Onlus è pari ad € 103.187. Si fa presente che del suddetto importo Dokita si trattiene circa il 15% di spese generali.

13)

NUMERO MEDIO DEI DIPENDENTI, RIPARTITO PER CATEGORIA

DIPENDENTI	Numero Medio
Dirigenti	1
Impiegati	1
Altro (co.co.co.)	4
TOTALE	6

NUMERO DEI VOLONTARI ISCRITTI NEL REGISTRO DEI VOLONTARI DI CUI ALL'ART. 17, COMMA 1, CHE SVOLGONO LA LORO ATTIVITÀ IN MODO NON OCCASIONALE

Nel 2022 il numero di volontari iscritti all'apposito registro e che hanno svolto attività di utilità sociale e solidarietà è pari a 20.

Storicamente Dokita nasce come organizzazione di volontariato e continua a privilegiare tale forma organizzativa attraverso il coinvolgimento di persone della società civile su tutto il territorio nazionale.

I volontari di Dokita prestano attività in diverse strutture che realizzano programmi di aiuto ai più deboli, anche collaborando con enti terzi come, ad esempio, centri di cura e assistenza, case-famiglia o con altre Fondazioni italiane come, ad esempio, l'Associazione Banco Alimentare insieme alla quale alcuni dei volontari operano per la periodica raccolta di generi alimentari da distribuire alle famiglie più indigenti e bisognose.

I volontari operano principalmente in Italia presso diverse strutture sanitarie ed educative presenti sul territorio nazionale facenti parte della rete dei religiosi della CFIC.

Principali strutture in cui hanno operato i nostri volontari:

- Sede centrale di Dokita, vicolo del Conte, 2 – 00148 Roma
- Villa Santa Margherita, via Bertina, 13/15 - 01027 Montefiascone (VT)
- Centro per disabili "Il Gabbiano", via Cavour, 13 - 09170 Oristano
- Rettoria di San Leone Magno, via di Boccea, 60 - 00167 Roma
- Provincia Italiana C.F.I.C. - Istituto Immacolata Concezione, viale alla Madonna 20, Cantù (CO)
- Sportello Legale Immigrati, Via A. Martucci 11, Terracina (LT).

14)

COMPENSI ALL'ORGANO DI AMMINISTRAZIONE, ALL'ORGANO DI CONTROLLO E AL SOGGETTO INCARICATO DELLA REVISIONE LEGALE

Non sono previsti ad oggi compensi all'organo di amministrazione e di controllo al quale è affidata anche la revisione legale.

15)

PROSPETTO IDENTIFICATIVO DEGLI ELEMENTI PATRIMONIALI E FINANZIARI E DELLE COMPONENTI ECONOMICHE INERENTI I PATRIMONI DESTINATI AD UNO SPECIFICO AFFARE DI CUI ALL'ART. 10 DEL D.LGS. N. 117/2017 E S.M.I.

Non sono previsti patrimoni destinati ad uno specifico affare.

16)¹

OPERAZIONI REALIZZATE CON PARTI CORRELATE²

Non sono state realizzate operazioni con parti correlate.

17)

PROPOSTA DI DESTINAZIONE DELL'AVANZO O DI COPERTURA DEL DISAVANZO

Destinazione AVANZO Copertura DISAVANZO	Importo	
Disavanzo portato ad es. successivi	-€	468.963
	€	-
	€	-
	€	-
	€	-
TOTALE	-€	468.963
Eventuali VINCOLI attribuiti all'utilizzo parziale o integrale dell'avanzo		

18)

ILLUSTRAZIONE DELLA SITUAZIONE DELL'ENTE E DELL'ANDAMENTO DELLA GESTIONE³

Innanzitutto, nel 2022 Dokita ha provveduto ad adeguare il proprio Statuto alle nuove disposizioni previste dalla riforma del Terzo Settore (D.lgs. 117/2017) finalizzato all'iscrizione nel Registro Unico Nazionale del Terzo Settore (RUNTS) mediante certificazione dei requisiti di legge. Il nuovo Statuto è stato approvato in data 08.07.2022.

Il nuovo Statuto non cambia le finalità e le attività di Dokita, che rimangono sostanzialmente le stesse, così come indicato ad inizio di questa relazione, ma le adegua alla nuova normativa per gli Enti del Terzo settore e le modernizza adattandole al contesto storico e geopolitico attuale.

¹ Per PARTI CORRELATE si intende: a) ogni persona o ente in grado di esercitare il controllo sull'ente. Il controllo si considera esercitato dal soggetto che detiene il potere di nominare o rimuovere la maggioranza degli amministratori o il cui consenso è necessario agli amministratori per assumere decisioni; b) ogni amministratore dell'ente; c) ogni società o ente che sia controllato dall'ente (ed ogni amministratore di tale società o ente). Per la nozione di controllo delle società si rinvia a quanto stabilito dall'art. 2359 del Codice civile, mentre per la nozione di controllo di un ente si rinvia a quanto detto al punto precedente; d) ogni dipendente o volontario con responsabilità strategiche; e) ogni persona che è legata ad una persona la quale è parte correlata all'ente.

² È necessario precisare anche ogni altra informazione necessaria per la comprensione del bilancio relativa a tali operazioni, qualora le stesse non siano state concluse a normali condizioni di mercato. Le informazioni relative alle singole operazioni possono essere aggregate secondo la loro natura, salvo quando la loro separata evidenziazione sia necessaria per comprendere gli effetti delle operazioni medesime sulla situazione patrimoniale e finanziaria e sul risultato economico dell'ente.

³ L'analisi è coerente con l'entità e la complessità dell'attività svolta e può contenere, nella misura necessaria alla comprensione della situazione dell'ente e dell'andamento e del risultato della sua gestione, indicatori finanziari e non finanziari, nonché una descrizione dei principali rischi e incertezze. L'analisi contiene, ove necessario per la comprensione dell'attività, un esame dei rapporti sinergici con altri enti e con la rete associativa di cui l'organizzazione fa parte.

Sempre nel corso del 2022, a seguito della trasmigrazione automatica nel RUNTS (avvenuta in data 23.11.2022 con numero di repertorio 81180), Dokita è diventata ha tutti gli effetti un Ente del Terzo Settore così come previsto dalla nuova normativa, ed è stata iscritta come Organizzazione di Volontariato (o con acronimo ODV), con la denominazione Associazione Volontari Dokita ODV. Nelle more della definitiva scomparsa dell'elenco delle Onlus, prevista dalla nuova normativa vigente e della finalizzazione delle pratiche di adeguamento al RUNTS ancora in corso alle fine del 2022, Dokita è ancora nell'elenco delle Onlus. Nel 2023 andranno completate le pratiche previste a seguito dell'iscrizione al RUNTS e finalizzati tutti in conseguenti adempimenti burocratici.

Passando alla situazione di contesto relativo alle attività svolte, il quadro generale della cooperazione internazionale allo sviluppo, che ha già risentito da molti anni della crisi economica globale, ha subito un ulteriore colpo dalla crisi pandemica iniziata nel 2020. Ciò ha comportato il ridimensionamento dei fondi destinati alle Organizzazioni della Società Civile (OSC) da parte dei donatori istituzionali pubblici e privati. A titolo esemplificativo l'ultimo bando dell'Agenzia Italiana per la Cooperazione allo Sviluppo (AICS) dedicato ai progetti promossi dalle OSC nei paesi in Via di Sviluppo risale al 2020.

La guerra in Ucraina ha acuito la crisi e le difficoltà del sistema della cooperazione italiano ad allocare fondi per le OSC, aumentando altresì la tendenza, già emersa nel recente passato, a concentrare le poche risorse disponibili principalmente su quei paesi coinvolti da emergenze umanitarie, quale appunto quello della guerra, e/o su alcuni Paesi dai quali provengono i maggiori flussi migratori verso l'Italia.

La crisi economica e la pandemia hanno intaccato inevitabilmente anche la propensione al dono dei cittadini e delle imprese, con la conseguenza che il calo dei donatori privati, non più in grado di sostenere le associazioni. Questo è un fenomeno generalizzato per tutto il settore, con l'eccezione delle grandi organizzazioni internazionali che hanno risorse per attività di *marketing* e raccolta fondi inavvicinabili per le piccole e medie organizzazioni della società civile. Ciò ha comportato una perdita di donatori privati. Nonostante le difficoltà contingenti va segnalato che a fronte della diminuzione del numero totale dei donatori, la raccolta fondi totale è stata in linea con quella del 2021 e superiore al preventivato. Ciò è stato possibile solo grazie alla diversificazione delle strategie di Raccolta Fondi opportunamente attuate, che hanno permesso ad esempio una significativa raccolta fondi ottenuta grazie alla partecipazione di Dokita a un programma televisivo nazionale in prima serata. A tal proposito è importante valutare che, nonostante una serie di azioni di recupero avviate sui donatori *lapsed*, sarà difficile recuperare tutti i donatori persi negli ultimi anni, senza adeguati investimenti di acquisizione di nuovi donatori. Sarà quindi necessario continuare a diversificare e a individuare di volta in volta nuove strategie di raccolta fondi che permettano di mitigare l'inevitabile perdita di donatori, che in parte è fisiologica, in parte indotta dalle crisi di contesto ed infine dall'aumentata competizione di organizzazioni con risorse economiche superiori a quelle di Dokita.

A questo va aggiunto che la guerra in Ucraina ha comportato un aumento dei costi legati alle attività di *mailing* postali con l'aumento del costo della carta e della stampa, che ha fortemente ridotto il differenziale costi e ricavi. Questo fattore negativo si è reso particolarmente evidente nel costo dei cosiddetti *Prospect Mail*, ossia i *mailing* di acquisizione donatori, il cui costo di investimento è aumentato in maniera esponenziale a fronte di una risposta dei donatori che non solo per Dokita va di anno in anno diminuendo, un po' per la crisi economica che erode le possibilità dei cittadini di donare e un po' per l'aumentata concorrenza, in particolare delle grandi organizzazioni umanitarie, che sono in grado di sviluppare campagne di raccolta fondi e di acquisizione di nuovi donatori inarrivabili per organizzazioni delle dimensioni economiche di Dokita.

Un altro fattore da considerare è che sempre più l'emergenza derivante dai flussi migratori sta spingendo l'Unione Europea e gli Stati Membri ad una profonda discussione in ordine ai propri valori e principi fondanti. Oltre a dover riconsiderare le norme e le regole dell'accoglienza umanitaria, l'Unione Europea e l'Italia soprattutto, sono tornati a porre la cooperazione internazionale allo sviluppo al centro della discussione, quale strumento principale per gestire quelle situazioni di grave emergenza umanitaria da cui provengono i flussi migratori.

La conseguenza è che le crisi migratorie stanno spostando sempre più l'asse dei finanziamenti verso progetti di cosiddetta emergenza umanitaria, spingendo i donatori istituzionali italiani a concentrare i finanziamenti alle OSC

che sono presenti in poche aree geografiche, quali nord africa, corno d’Africa, Africa subsahariana, e in generale a contesti di emergenza e post-guerra, tralasciandone altre aree geografiche che storicamente erano oggetto di finanziamento dei *donors* italiani ed europei, quale ad esempio il continente latino-americano o quello asiatico.

Ormai è un’idea largamente condivisa quella secondo cui, per fermare questo flusso di migrazioni, è necessario agire direttamente nei paesi di origine, spesso sconvolti da crisi umanitarie ed economiche, realizzando interventi che favoriscano lo sviluppo e che spezzino i circoli viziosi della povertà.

Per Dokita questo è un problema centrale perché molti paesi dove abbiamo operato da anni, non sono più oggetto di attenzione dei donatori nazionali e internazionali e anche dell’attenzione dei cittadini italiani che considerano alcuni paesi non particolarmente poveri e bisognosi di aiuto italiano.

RETI E PARTNER

Dokita è membro di diverse reti ed Organizzazioni di secondo livello che riuniscono gli organismi della società civile attivi nel campo della cooperazione e della solidarietà internazionale. In particolare, Dokita è socia dell’Associazione delle organizzazioni italiane di cooperazione e solidarietà internazionale (AOI) e del Forum del Sostegno a Distanza (Forum SaD). Nel 2022 il Direttore di Dokita Mario Grieco è stato membro dell’Esecutivo e del Consiglio Direttivo di AOI e del Consiglio Direttivo del Forum SaD.

La partecipazione a tali reti è di fondamentale importanza per il raggiungimento degli obiettivi che Dokita si è prefissata, perché è proprio attraverso il dialogo e il confronto con le altre organizzazioni e con le istituzioni che è possibile portare avanti quelle istanze fondamentali alla realizzazione della nostra *mission*.

È inoltre in questi luoghi che si condividono esperienze e informazioni e si possono stringere alleanze per la presentazione di progetti che sempre più devono essere presentati in partenariato con altre OSC, come ad esempio Dokita ha fatto in Perù e Honduras.

19)

EVOLUZIONE PREVEDIBILE DELLA GESTIONE E PREVISIONI DI MANTENIMENTO DEGLI EQUILIBRI ECONOMICI E FINANZIARI

Dokita continuerà le attività di fidelizzazione e raccolta fondi attraverso i mailing postali e le attività di *digital marketing*. Le attività sono, in linea di massima già programmate per tutto il 2023, ovviamente al netto di eventuali e necessarie modifiche da valutare in base all’andamento delle donazioni, alle possibili opportunità e alle situazioni attualmente imprevedibili di contesto geopolitico. Occorrerà altresì svolgere campagne di *prospect mailing* per contrastare il normale decadimento dei donatori. Occorrerà altresì come già detto continuare a diversificare le strategie di raccolta fondi, cosa che già è stata fatta a partire dal 2021.

Per quanto riguarda l’area progettuale Dokita andrà continuata la ridefinizione dei Paesi di intervento, avviata alcuni anni fa, così come l’individuazione e la progettazione in nuovi ambiti e tematiche oggetto delle attività, quali ad esempio quelle relative ai richiedenti asilo e più in generale alle politiche migratorie.

Negli ultimi anni si è cercato di presentare progetti dove c’erano effettive possibilità di finanziamento. Nel valutare la ridefinizione delle priorità geografiche dove operare, sarà necessario valutare le effettive possibilità di finanziamenti disponibili, in considerazione delle mutate priorità geografiche e tematiche dei *donors* istituzionali accennate nel paragrafo precedente. Va segnalato, a tal proposito, che molti dei Paesi dove opera storicamente Dokita, pur essendo certamente ancora non tra i paesi a più alto indice di sviluppo umano e quindi meritevoli di un supporto, non sono più oggetto dell’attenzione della stragrande maggioranza dei donatori istituzionali come AICS o UE, se non in via marginale. Nell’attuare questa ridefinizione geografica sarà altresì importante continuare a presenziare in quei paesi dove Dokita ha una consolidata e comprovata esperienza territoriale, che è requisito determinante per potere vincere bandi sempre più competitivi.

A livello istituzionale, nel corso dell'anno è in previsione di effettuare diverse missioni in loco, soprattutto in **America Latina** dove ci sono margini di inserimento del Dokita in progetti ed attività per lo sviluppo del paese. Tra le varie missioni già nel 2023 ne è prevista una in **Argentina** per la promozione del progetto N.O.A. che si concentra principalmente sulla situazione dei bambini Wichì del Nord della provincia di Salta. L'obiettivo principale di questo progetto è promuovere l'adozione a distanza di due mense al fine di migliorare la salute e la nutrizione dei bambini e delle loro famiglie. Per migliorare la presenza di Dokita in paesi in cui ad oggi non è presente, l'idea è di creare un'Associazione Dokita Argentina in collaborazione con i religiosi della CFIC e volontari locali. Inoltre, l'idea è stabilire contatti con le autorità della Congregazione in Argentina e in tutta l'America Latina. Nel mese di ottobre, prevediamo di inviare un mailing per raccogliere fondi a sostegno di questo progetto e continueremo a promuoverlo nelle parrocchie della provincia di Trento.

Durante la missione a cura del Presidente di Dokita, l'intenzione è visitare anche il **Perù**, dove l'Associazione è presente da diversi anni, così da verificare i progressi compiuti nelle scuole di montagna a seguito di tutti i progetti realizzati in questi anni. Abbiamo riconosciuto la necessità di migliorare i servizi sanitari a favore delle donne e stiamo cercando finanziatori locali e volontari che possano contribuire all'assistenza sanitaria per le famiglie. Un'altra iniziativa interessante è la creazione di un ente per promuovere il lavoro delle donne di montagna attraverso la produzione di erbe aromatiche e la lavorazione del cuoio. Inoltre, abbiamo instaurato un dialogo con i membri della CFIC della Corea del Sud che hanno deciso di sostenere diversi progetti in Perù e in Argentina. Durante il dicembre 2022, hanno donato al Dokita € 30.000 e prevedono di continuare a contribuire con altre somme durante tutto il 2023.

In **Bolivia** abbiamo identificato la necessità di contribuire alla costruzione di una scuola materna che permetterà di fornire un ambiente educativo sicuro e stimolante per i bambini della comunità.

Infine, un altro paese in cui Dokita vuole insidiarsi è la Colombia. Infatti, già durante la visita al Centro Operativo della Pastoral Sociale a Cali, abbiamo avuto l'opportunità di incontrare Monsignor Eugenio Hoyos della Diocesi di Cali. Inoltre, abbiamo visitato scuole e nel comune di Pasto, dove è stata aperta una sede legale del Dokita. Attualmente, stiamo sviluppando un progetto a favore della scuola rurale, che prevede un supporto extrascolastico pomeridiano per ospitare 30 bambini nella regione meridionale della Colombia. Stiamo inoltre raccogliendo fondi per l'acquisto di 30 *laptop* per il progetto, grazie all'interesse dimostrato da un gruppo di amici e volontari provenienti da Londra. In futuro, Dokita intenderà avviare un secondo progetto per sostenere le donne contadine coinvolte nella coltivazione della cipolla, attraverso la creazione di una cooperativa.

Questi sono i principali paesi in cui Dokita vorrà essere presente ed insidiarsi nei prossimi anni, ma le idee che il Consiglio Direttivo ha previsto e che intenderà avviare proseguono, partendo dall'importanza di riavviare il Servizio Civile fino all'attivazione di nuovi potenziali progetti in Croazia o in Albania.

Tenendo conto oggi dei progetti in essere inseriti nel Bilancio preventivo 2023, sono stati presentati alcuni progetti (altri progetti, invece, sono stati individuati ma ancora da presentare) e che con l'adeguato lavoro si ha un margine di aggiudicazione.

Nella seguente tabella si individuano i progetti in istruttoria e da presentare:

Paese	Titolo	Stato	Durata	Donatore	Importo finanziato
Senegal	Orto urbano per il centro "ESTEL": sistemi di agricoltura integrata per l'autosufficienza alimentare e lo sviluppo locale nel comune di Ouakam, Senegal	In istruttoria	12 mesi	Tavola Valdese	31.500

Perù	Buona Terra: educazione alimentare e agricoltura comunitaria integrata per la lotta alla malnutrizione in età infantile	In istruttoria	12 mesi	Tavola Valdese	28.200,00
Senegal	Avvio della mensa scolastica Ndieffer: agricoltura integrata per l'autosufficienza alimentare nel comune di Sessene, Senegal	In istruttoria	24 mesi	Presidenza del Consiglio dei Ministri	289.863,00
Camerun	Ampliamento del Collège Bilingue Catholique Père Monti de Kribi , Camerun	Da presentare	12 mesi	C.E.I.	143.440,96
Perù	Buona Terra: educazione alimentare e agricoltura comunitaria integrata per la lotta alla malnutrizione in età infantile presso le popolazioni della Cordigliera delle Ande in Perù, per la cui realizzazione	Da presentare	12 mesi	Prima Spes	28.600,00
Senegal	Potenziamento dell'orto della scuola Foua2 per il miglioramento del servizio di mensa scolastica	Da presentare	4 mesi	Caritas Italiana	4.580,46

Nell'ambito della raccolta fondi, invece, l'intenzione è individuare un percorso che sia di costante crescita, attraverso l'invio di differenti *mailing* (si pensa di produrre 8 *mailing* nel 2023), compreso un *mailing* fiscale. Questo dimostra un impegno nel mantenere un costante contatto con i donatori. La media di invii previsti di 14.000 anagrafiche per i 7 *mailing* regolari e 4.887 anagrafiche per il *mailing* fiscale indica una vasta copertura e la possibilità di raggiungere un pubblico ampio e interessato.

Le uscite previste sono circa di € 42.000 per la produzione del *mailing* (grafica, tipografia e spese postali) e sono considerati ragionevoli in quanto indicano un'allocazione adeguata delle risorse per garantire una comunicazione di qualità. Le entrate previste di € 105.500 euro tramite donazioni da ccp, bonifico bancario e *online* sono promettenti e indicano un potenziale di raccolta fondi significativo.

Per quanto riguarda il sostegno a distanza, la previsione è di produrre almeno 2 lettere di aggiornamento per i padrini del sostegno a distanza. La media di invii previsti è di 53 lettere, considerando il numero attuale di donatori SAD attivi nei Paesi interessati.

Le entrate previste di € 14.500 derivanti dall'invio delle lettere di aggiornamento rappresentano un contributo significativo alla raccolta fondi complessiva del sostegno a distanza. Inoltre, le entrate previste per il 2023 dal sostegno a distanza, pari ad € 51.000, indicano un impegno costante e un interesse da parte dei donatori nel supportare i bambini o i progetti specifici.

Tuttavia è importante sottolineare che le previsioni sono basate su stime e previsioni e potrebbero essere soggette a variazioni in base a diversi fattori, come l'andamento dell'economia, le tendenze di donazione e altre variabili

esterne. È consigliabile monitorare attentamente l'efficacia delle strategie di raccolta fondi e adattare le attività per massimizzare l'impatto delle iniziative dell'associazione Dokita.

DESCRIZIONE DELL'ATTIVITÀ DI RACCOLTA FONDI⁴

Nel dettaglio le attività realizzate nel corso del 2022 sono state le seguenti:

1. *Fidelizzazione donatori:*

- › **Mailing Attestazioni di donazioni + appello 5x1000.** Elaborazione, raccolta materiale documentale, produzione ed invio di n. 1 *mailing* contenente le informazioni relative alle donazioni effettuate nell'anno 2022. Il *mailing* ha contenuto anche l'appello 5x1000.
- › **Rivista.** Predisposizione timone, raccolta e scrittura articoli, elaborazione campagne di punta, raccolta materiale documentale e fotografica, *briefing* e gestione della grafica esterna, produzione ed invio.
- › **Mailing mensili.** Elaborazione *briefing*, raccolta materiale documentale e storie, produzione ed invio di *mailing* di gestione donatori acquisiti.
- › **Bilancio Sociale.** L'ufficio comunicazione ha lavorato alla pubblicazione del Bilancio Sociale che quest'anno è stato realizzato in un'unica versione destinata alla pubblicazione sul sito internet.
- › **Aggiornamenti SaD.** sono state raccolte le informazioni di aggiornamento da parte dei diversi paesi in cui sono attivi dei sostegni a distanza, per il consueto invio annuale di aggiornamenti periodici che sono stati poi spediti nel mese di luglio.

2. *Iniziative speciali: sms solidale*

- › Per il 2022 Dokita ha ottenuto l'assegnazione della numerazione di sms solidale. Una volta ricevuta l'approvazione da parte delle compagnie telefoniche l'ufficio comunicazione e *fundraising* si è occupato di adattare tutti i materiali di comunicazione (inserzioni pubblicitarie, *spot* TV e Radio, comunicati stampa e altro materiale informativo). Nel 2022 la campagna ha avuto una durata di 22 giorni, dal 6 al 27 marzo, con l'adesione delle reti Mediaset, La7, Sky e TV2000 all'iniziativa "**Tutti Uguali**", a seguito delle attività di relazioni e predisposizione delle domande necessarie verso i principali *partner media* e tecnici (compagnie telefoniche). Nel corso delle tre settimane, lo *spot* e il cartellone della campagna, con l'invito a donare, sono andati in onda sui canali TV sopracitati e su diverse emittenti radiofoniche. Inoltre, sono usciti articoli dedicati alla campagna su vari periodici e quotidiani *online* e *offline*.

3. *Area Digital*

- › Nel corso del 2022 Dokita ha svolto un'intensa attività nell'area *Digital*. Il percorso ha previsto la pubblicazione di contenuti editoriali sulle piattaforme *Facebook* e *Instagram*, l'ideazione di inserzioni a pagamento per il coinvolgimento dei *followers*, e per la ricerca di nuovi e l'invio di *e-mail*, *newsletter* ed *sms* informativi con le attività di potenziamento degli strumenti di comunicazione digitale (sito, *social network* e *newsletter*). **Social network.** Si è proseguito con il piano editoriale *social* che prevede il lancio di circa due *post* a settimana su *Facebook* e *Instagram*. Inoltre, sono state lanciate delle campagne di visibilità su *Facebook* per promuovere le attività dell'ente.
- › In linea con le attività di potenziamento degli strumenti di comunicazione digitale (sito, *social network* e *newsletter*), nel 2022 l'ufficio comunicazione e *fundraising* si è incentrato nel *restyling* delle comunicazioni digitali al fine di potenziarne l'efficacia. Il lavoro che si sta portando avanti ha come obiettivo quello di ridefinire tutta la strategia di fidelizzazione dei contatti *e-mail* acquisiti tramite le campagne *digital* in modo tale da incrementare la raccolta fondi anche attraverso i canali *web*.

⁴ Rendicontata nella Sezione C del Rendiconto Gestionale.

Di seguito alcuni dati di sintesi e il confronto con l'anno precedente:

Dati fine 2022

Facebook fine 2022

12/2022: 13.700 *followers*

Instagram fine 2022

12/2022: 1.505 *followers*

Dati fine 2021

Facebook fine 2021 (**FB: +1494**)

12/2021: 13.408 *followers*

Instagram fine 2021 (**Instagram: +371**)

12/2021: 1316 *followers*

Su *Facebook* sono stati pubblicati circa 60 *post* e su *Instagram* circa 50 *post* e 30 *stories*. I contenuti riguardavano i seguenti ambiti:

- attività e progetti di Dokita sul campo;
- diffusione di articoli e video pubblicati da testate online e offline ed emittenti TV e radiofoniche;
- *post* di richiesta fondi per i progetti;
- visibilità campagna 5x1000;
- visibilità campagna SMS Solidale 2022.

I *mailing* e le *newsletter* hanno fornito aggiornamenti sulle attività e sono state utili per informare i sostenitori circa le date degli eventi organizzati.

Le inserzioni a pagamento hanno fornito un contributo decisivo nell'arricchimento dei *followers*, degli utenti coinvolti (*like*, condivisioni, commenti) ed hanno portato donazioni, anche da parte di nuovi sostenitori che non conoscevano Dokita in precedenza.

Grazie alle inserzioni, più di 1.300.000 persone hanno visualizzato contenuti di Dokita, oltre 31.500 hanno reagito con il *post* (ad es. cliccando *like* o inserendo un'*emoticon*), più di 450 hanno lasciato un commento, circa 1350 sono state le condivisioni di post sulla propria pagina personale e oltre 21.500 hanno cliccato sul *link* abbinato atterrando quindi sul sito o sulla *landing page*.